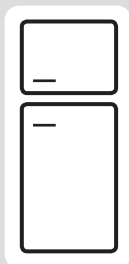


The logo for SOGELUX, featuring the brand name in a bold, sans-serif font. The letters 'S', 'O', 'G', 'E', and 'L' are contained within a rectangular box, while 'U', 'X', and 'L' are outside. The entire logo is enclosed in an oval border.

SOGELUX

RÉFRIGÉRATEUR DEUX PORTES
Réfrigérateur - Congélateur

Notice d'utilisation



RN45611B
RN45612LX

Table des matières

AVANT D'UTILISER VOTRE APPAREIL.....	3
Avertissements généraux	3
Instructions de sécurité	5
Recommandations.....	5
Montage et mise en marche de votre appareil	6
Avant de commencer à utiliser votre appareil	7
UTILISATION	7
Réglage du thermostat	7
Avertissements relatifs aux réglages de la température.....	8
Accessoires	9
Bac à glaçons :	9
Spatule en plastique	9
Ventilateur partie réfrigérateur ;	9
Etagère en verre	9
Tiroir (<i>suivant modèle</i>)	10
Indicateur de température « OK »	10
DISPOSITION DES ALIMENTS DANS L'APPAREIL.....	12
Compartiment réfrigérateur	12
Compartiment congélateur	12
NETTOYAGE ET ENTRETIEN.....	15
Dégivrage	16
Dégivrage du compartiment réfrigérateur	16
Dégivrage du compartiment congélateur.....	16
Remplacement de l'ampoule du réfrigérateur.....	16
TRANSPORT ET DEPLACEMENT	17
AVANT D'APPELER LE SERVICE APRÈS-VENTE	17
Quelques conseils pour économiser de l'énergie.....	19
FICHE PRODUCT	20
PIECES DE VOTRE APPAREIL	21

Avertissements généraux

MISE EN GARDE: N'obstruez pas les ventilations naturelles de l'appareil (avant bas et arrière haut)

MISE EN GARDE: Ne pas utiliser de dispositifs mécaniques ou autres moyens pour accélérer le processus de dégivrage autres que ceux recommandés par le fabricant.

MISE EN GARDE: Ne pas endommager le circuit de réfrigération.

MISE EN GARDE: Ne pas utiliser d'appareils électriques à l'intérieur du compartiment de stockage des denrées, à moins qu'ils ne soient du type recommandé par le fabricant..

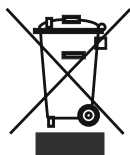
MISE EN GARDE: Pour éviter tout risque lié à l'instabilité de l'appareil, fixez-le suivant les instructions prescrites.

- Le gaz réfrigérant R600a qui est contenu dans le réfrigérateur est un gaz naturel et non nuisible à l'environnement, mais combustible. Il est donc important de transporter et installer votre réfrigérateur avec soin afin de ne pas endommager les conduits réfrigérants. Dans le cas d'un choc ou fuite de gaz, éviter tout contact avec une flamme ou un foyer à proximité et ventiler le local.
- Il est recommandé de ne pas utiliser des objets métalliques pointus ou autres objets artificiels pour accélérer la décongelation.
- Ne pas stocker dans cet appareil des substances explosives telles que des aérosols contenant des gaz propulseurs inflammables.
- Cet appareil est conçu pour être utilisé à domicile et dans les endroits suivants : (excluant les utilisations professionnelles)
 - espaces cuisines se trouvant dans les magasins, bureaux et tout autre environnement de travail
 - maisons de campagne et chambres d'hôtels, de motels et tout autre espace résidentiel;
 - environnement familial;
 - service de restauration et lieu similaire

- Ne pas mettre en marche au moyen d'un programmeur, d'une minuterie, ou d'un système de commande à distance séparé ou tout autre dispositif qui met l'appareil sous tension automatiquement.
- Si la prise murale ne correspond pas à la fiche du réfrigérateur, elle doit être remplacée par un installateur qualifié afin d'éviter un danger.
- Cet appareil ne doit pas être utilisé par les personnes (y compris les enfants) ayant des capacités physiques, sensorielles ou mentales réduites ou par des personnes ne possédant pas l'expérience ou la connaissance requise. Elles ne peuvent être autorisées à utiliser cet appareil qu'après avoir été formées ou bien sous la supervision d'une personne responsable de leur sécurité. Les enfants doivent être surveillés afin de s'assurer qu'ils ne jouent pas avec cet appareil.
- Une prise spéciale est installée au câble d'alimentation de votre appareil. Cette prise doit être obligatoirement branchée sur une prise murale avec terre, d'une valeur d'au moins 16 ampères. Si vous ne disposez pas d'une telle prise murale, veuillez la faire installer par un électricien qualifié.
- Si le cordon d'alimentation est endommagé, il doit être remplacé par le fabricant ou par un agent de maintenance ou une personne dûment qualifiée.
- Cet appareil ne doit pas être utilisée par des enfants de moins de 8 ans, ou par des personnes dont les capacités physiques, sensorielles ou mentales sont limitées, ou manquant d'expérience ou de connaissances requises, les empêchant d'utiliser cet appareil sans risque lorsqu'ils sont sans surveillance ou en l'absence d'instructions d'une personne responsable leur assurant une utilisation de l'appareil sans danger, après une explication des risques auxquels ils s'exposent. Les enfants ne doivent pas jouer avec l'appareil. Les opérations de nettoyage et d'entretien effectués par des enfants doivent se faire sous la supervision d'une personne responsable.

Instructions de sécurité

- Ne pas utiliser d'appareils électriques à l'intérieur du réfrigérateur.
- Si cet appareil sert à remplacer un vieil appareil, retirez ou détruisez les fermetures avant de vous débarrasser de l'appareil. Ceci permet d'éviter aux enfants de s'enfermer dans l'appareil et de mettre ainsi leur vie en danger.
- Les appareils hors d'usage renferment des gaz dans l'isolation et dans le circuit réfrigérant qui doivent être évacués correctement. L'ancien appareil doit obligatoirement être mis au rebut dans une déchetterie, ou repris par le magasin vendeur de l'appareil neuf. Contacter votre Mairie pour obtenir des renseignements concernant la mise au rebut et les endroits possibles. Assurez-vous que les tubes frigorigènes ne sont pas endommagés avant la mise au rebut.



Les produits électriques et électroniques usagés ne doivent pas être jetés avec les ordures ménagères. Renseignez-vous auprès du revendeur où vous avez acheté ce produit pour obtenir la marche à suivre en matière de recyclage.

Remarque importante:



Important ! Veuillez lire attentivement le manuel d'utilisation avant de procéder à l'installation et à l'utilisation de votre appareil. Notre responsabilité ne saurait être engagée en cas de dommages dus à une mauvaise utilisation du produit.

A la réception de l'appareil, vérifiez qu'il ne soit pas endommagé et que les pièces et accessoires soient en parfait état.

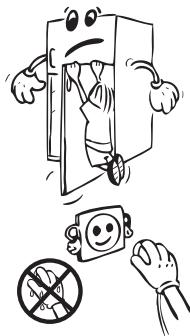
N'utilisez pas un appareil endommagé. En cas de doute, vérifiez auprès de votre vendeur.

Recommandations

- Interdiction d'utiliser des adaptateurs ou joints qui pourraient provoquer le surchauffage ou l'incendie .
- Veuillez ne pas insérer de fiche avec le câble endommagée, déchirée ou usée à l'intérieur de la prise.
- Ne tordez pas et ne pliez pas les câbles.



- Ne pas permettre aux enfants de jouer avec l'appareil . Les empêcher de s'asseoir sur les clayettes ou de se suspendre à la porte .
- Pour racler le givre formé dans la partie congélateur, ne pas utiliser des objets métalliques tranchants qui pourraient abîmer le corps du congélateur et créer des dommages irréversibles . Pour faire cela, utiliser un grattoir en plastique.
- Ne pas insérer la fiche dans la prise avec les mains mouillées.



- Afin d'éviter le danger d'explosion des bouteilles ou boîtes métalliques qui contiennent des liquides gazeux, ne pas les placer dans la partie congélation.
- Les bouteilles contenant de l'alcool en grande quantité doivent être soigneusement rebouchées et placées perpendiculairement dans l'appareil.
- Ne pas toucher la surface réfrigérante avec les mains mouillées, afin d'éviter le risque d'être brûlé ou blessé.
- Ne pas manger le givre issu de la partie congélateur.

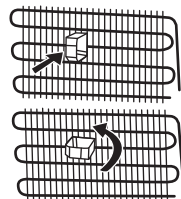


Montage et mise en marche de votre appareil



Avertissement ! Cet appareil doit être branché à une prise avec mise à la terre. Lors de l'installation de l'appareil, veillez à ce que le câble d'alimentation ne soit pas coincé dessous, auquel cas il serait endommagé et à remplacer impérativement.

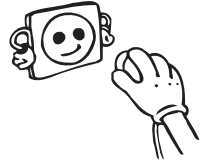
- Cet appareil fonctionne sur courant alternatif 220-240 V et 50 Hz.
- Avant d'effectuer le raccordement électrique, assurez-vous que le voltage indiqué sur la plaque signalétique correspond au voltage de l'installation électrique de votre habitation.
- Une prise spéciale est installée au câble d'alimentation de votre appareil. Cette prise doit être obligatoirement branchée sur une prise murale avec terre, d'une valeur d'au moins 16 ampères. Si vous ne disposez pas d'une telle prise murale, veuillez la faire installer par un électricien qualifié.
- La responsabilité de notre société ne saurait être engagée pour des dommages pouvant survenir suite à une utilisation effectuée sans mise à la terre.
- Positionnez votre appareil de sorte qu'il ne soit pas directement exposé à la lumière du soleil.
- Cet appareil ne doit pas être utilisé en plein air, ni exposé à la pluie.
- Il doit être séparé par une distance d'au moins 50 cm entre les sources de chaleur telles que les cuisinières, les fours, les radiateurs et autres réchauds, et de 5 cm au moins des fours électriques
- Si ce dernier est juxtaposé à un congélateur, il est indispensable de prévoir un espace d'au moins 2 cm entre les deux appareils pour éviter tout risque de condensation de l'humidité sur les surfaces externes
- Veuillez ne pas mettre d'objets sur votre réfrigérateur et positionnez-le dans un endroit convenable de sorte qu'il puisse y avoir un vide d'au moins 15 cm au-dessus.
- Si vous voulez le positionner tout près d'un mur, veuillez laisser un espace d'au moins 2 cm entre les deux. ***
- Pour éviter que le condenseur (grille noire à l'arrière) ne touche au mur, installez l'intercalaire plastique fourni pour le mettre à bonne distance (pour le fixer, emboitez et tournez-le de 90°).



- Pour obtenir un bon fonctionnement dépourvu de toute vibration, il est impératif de positionner l'appareil de niveau (contrôle avec un niveau) à l'aide des pieds réglables avant qui doivent être réglés pour obtenir le niveau (tournez les pieds réglables dans le sens des aiguilles d'une montre ou dans le sens inverse). Cette procédure doit être effectuée impérativement avant de placer les aliments dans le réfrigérateur.
- Avant d'utiliser votre appareil, nettoyez toutes ses pièces avec de l'eau chaude dans laquelle vous aurez ajouté un produit de nettoyage non corrosif, puis rincez avec de l'eau propre et séchez. A l'issue du processus de nettoyage, remettez toutes les pièces en place.

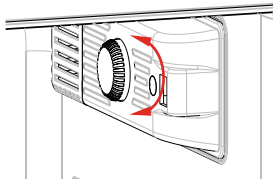
Avant de commencer à utiliser votre appareil

- Après avoir été transporté, déballé et installé, avant la première utilisation, laissez obligatoirement votre appareil se reposer pendant 3 heures (en position verticale), puis insérez la fiche dans la prise murale. Si vous le branchez sans attendre ce délai, vous risquez d'endommager le compresseur.
- Vous pourrez sentir une odeur la première fois que vous faites fonctionner votre appareil; cette odeur disparaîtra une fois que le processus de froid commencera.



PARTIE 2. UTILISATION

Réglage du thermostat



- Le thermostat permet de réguler la température interne des compartiments réfrigérateur et congélateur. En faisant passer le bouton de la position 1 à la position 5, il est possible d'obtenir des températures plus froides. La position "•" indique que le thermostat est fermé et que le refroidissement est impossible.
- Pour le stockage à court terme des aliments dans le compartiment du congélateur, vous pouvez régler le bouton entre la position 1 et 3.
- Pour le stockage à long terme des aliments dans le compartiment du congélateur, vous pouvez régler le bouton entre 3 et 4.

Avertissements relatifs aux réglages de la température

- Votre réfrigérateur / congélateur ne doit pas être placé dans une pièce trop froide ou trop chaude. Sinon, il ne pourra pas fonctionner correctement. Les températures minimales et maximales de la pièce où doit être placé votre appareil dépendent de la classe climatique de votre réfrigérateur. Veuillez vous référer à la classe indiquée sur la plaque signalétique collée sur votre appareil.

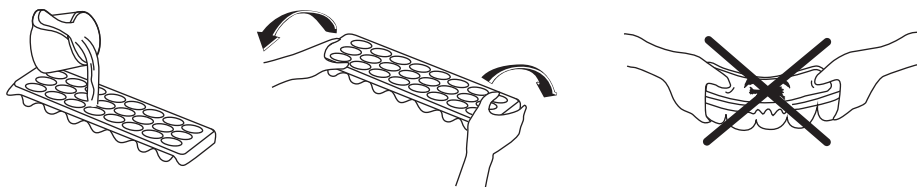
Classe climatique	Température ambiante (°C)
T	Entre 16 et 43 °C
ST	Entre 16 et 38 °C
N	Entre 16 et 32 °C
SN	Entre 10 et 32 °C

- Une fois l'appareil connecté à l'alimentation secteur, vérifiez que la lampe intérieure de la partie réfrigérateur s'allume. Puis, tournez le bouton de réglage du thermostat sur la position "5" (position max.).
- Remarque : pour obtenir la température interne idéale, réglez le bouton de réglage du thermostat entre 2 et 4.
- Le réglage du thermostat doit être effectué en tenant compte des paramètres suivants: la fréquence d'ouverture et de fermeture des portes, la quantité d'aliments conservés, et l'environnement dans lequel le réfrigérateur se trouve.
- Pour que l'appareil soit complètement refroidi après son premier branchement à la prise murale, il doit fonctionner sans interruption pendant 24 heures selon l'environnement et la température.
- Pendant cette période de temps, attention de ne pas ouvrir et fermer les portes de votre appareil avec une certaine fréquence et ne pas le remplir à l'excès.
- Lorsque vous souhaitez faire fonctionner à nouveau votre réfrigérateur après avoir débranché sa fiche de la prise murale, patientez pendant au moins 5 minutes avant d'insérer à nouveau la prise de sorte que le compresseur n'encoure aucun dommage.

Accessoires

Bac à glaçons : *(Dans certains modèles)*

Remplir le bac à glaçons au $\frac{3}{4}$ d'eau ; le replacer dans le congélateur.



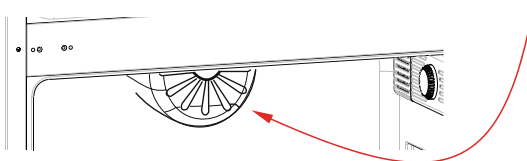
Spatule en plastique

Après un certain temps, du givre se formera dans certains endroits du congélateur. Le givre accumulé dans le congélateur doit être enlevé de temps en temps. Utiliser une spatule en plastique si nécessaire pour le faire. Évitez d'utiliser des objets métalliques en pareille situation. Si vous le faites, vous courez le risque de percer le circuit du réfrigérateur, ce qui pourrait entraîner des dégâts irréparables pour l'appareil.



Ventilateur partie réfrigérateur ;

Ventilateur turbo



Évitez d'obstruer les orifices du ventilateur quand vous mettez les aliments dans le réfrigérateur, car la circulation de l'air froid sera fortement perturbée, voir impossible compte tenu que le ventilateur ne pourra pas fonctionner correctement.

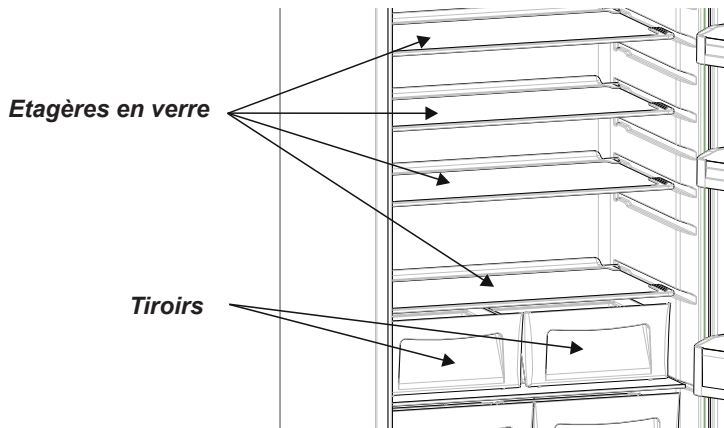
Etagère en verre

Pour l'utilisation des étagères en verre, veuillez vous reporter aux informations figurant sur le réfrigérateur et sur les étagères en verre. Ces étagères en verre sont remplaçables.

Tiroir (suivant modèle)

Certains modèles peuvent être équipés de tiroirs au-dessus du bac à légumes. Si tel est le cas, vous avez la possibilité de les enlever si vous le souhaitez et utiliser le réfrigérateur sans eux.

Vous devez pousser les tiroirs de manière à ne pas obstruer le passage de l'air. La température de ce compartiment est la même que celle du réfrigérateur.



Indicateur de température « OK »

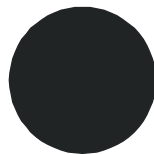
Pour vous aider au bon réglage de votre appareil nous avons équipé votre réfrigérateur d'un indicateur de température, celui-ci étant placé dans la zone la plus froide.

Pour la bonne conservation des denrées dans la partie réfrigérateur et notamment dans la zone la plus froide, veillez à ce que sur l'affichage « OK » apparaisse. Si « OK » n'apparaît pas, la température est mal réglée au niveau du thermostat et il faudra modifier le réglage vers un chiffre plus haut.

L'indication « OK » apparaissant en noir, celui-ci est difficilement visible si l'indicateur de température est mal éclairé. La bonne lecture de celui-ci est facilitée s'il est correctement éclairé.

A chaque modification de la manette de réglage de température (thermostat), attendez la stabilisation de la température à l'intérieur de l'appareil avant de procéder si nécessaire, à un nouveau réglage pour l'affichage de « OK ». Ne modifiez la position de la manette de réglage de température que progressivement et attendez au moins 12 heures avant de procéder à une nouvelle vérification et à une éventuelle modification.

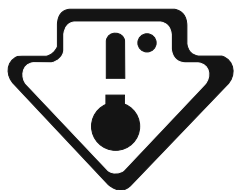
NOTA: Après chargement de l'appareil de denrées fraîches ou après ouvertures répétées (ou ouverture prolongée) de la porte, la partie réfrigérateur va remonter en température et il sera normal que l'inscription « OK » n'apparaisse pas momentanément sur l'indicateur de



réglage de température. Il faudra donc attendre un certain temps que la partie réfrigérateur refroidisse à nouveau pour que le « OK » s'affiche de nouveau.

Emplacement des denrées

Zone la plus froide



Vous obtiendrez une meilleure conservation de vos aliments si vous les placez dans la zone de froid convenant le mieux à leur nature. La zone la plus froide se situe juste au-dessus de bac à légumes.

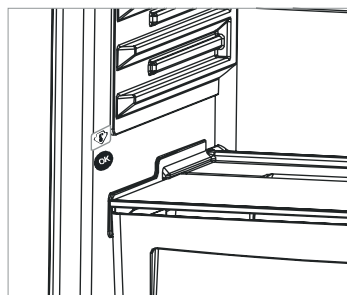
Le symbole ci-contre indique l'emplacement de la zone la plus froide de votre réfrigérateur.

La zone la plus froide (0°C à 4°C) du compartiment réfrigérateur est délimitée par l'autocollant collé sur le côté gauche de la paroi.

La limite supérieure de la zone la plus froide est indiquée par la base inférieure de l'autocollant (pointe de flèche). La clayette supérieure de la zone la plus froide doit être au même niveau que la pointe de la flèche. La zone la plus froide se situe en-dessous de ce niveau.

Ces clayettes étant amovibles, veillez à ce qu'elles soient toujours au même niveau que ces limites de zone décrites sur les autocollants, afin de garantir les températures dans cette zone.

Chaque type d'aliment a une température de conservation idéale et donc un emplacement précis à respecter.



Emplacements	Produits
Clayettes supérieures	Aliments cuits, entremets et toutes denrées à consommer assez rapidement.
Zone la plus froide	Viande, volaille, gibier et poissons crus. Temps maximum de conservation : 1 à 2 jours. Charcuterie.
Bac à légumes	Légumes frais, fruits.
Contre-porte	Les balconnets recevront, en bas les bouteilles (les plus lourdes au plus près des charnières puis en remontant, les produits de faible volume et d'emploi courant (yaourts, crème fraîche,...).
	Le beurre, les fromages cuits et les œufs trouveront leur place dans les casiers appropriés.

Les descriptions visuelles et textuelles sur la section des accessoires peuvent varier selon le modèle de votre réfrigérateur.

PARTIE 3. DISPOSITION DES ALIMENTS DANS L'APPAREIL

Compartiment réfrigérateur

- Pour réduire l'humidité et par conséquent le givre, ne placez jamais de liquides dans des récipients non fermés au réfrigérateur. Le givre s'accumule généralement dans les parties les plus froides de l'évaporateur, ce qui nécessite un dégivrage plus fréquent.
- Ne jamais placer des aliments chauds dans le réfrigérateur. Les aliments chauds doivent être laissés à refroidir à la température ambiante et placés dans le réfrigérateur de manière à permettre une circulation d'air convenable.
- Faire bien attention que les aliments ou les récipients ne touchent pas la paroi arrière; cela provoquerait le gel et le collage des paquets à la paroi. Attention de ne pas ouvrir trop souvent la porte du réfrigérateur et de ne pas la laisser trop longtemps ouverte.
- Les aliments dont la consommation est prévue sous à 1 à 2 jours, comme viande et poissons (filmés), doivent être placés au-dessus des bacs à légumes dans la partie inférieure du réfrigérateur. Cette partie est la partie la plus froide et la plus convenable à la conservation.
- Les fruits et les légumes peuvent être placés dans les bacs à légumes, sans être filmés.

Quelques recommandations spécifiques ci-dessous pour la disposition et le stockage des aliments dans le compartiment réfrigérateur.

Denrées	Durée de conservation	Emplacement dans lequel il sera mis dans le compartiment réfrigérateur
Fruits et légumes	1 semaine	Dans le bac à légumes (sans emballage)
Poissons et viandes	2-3 Jours	Emballé dans un sac ou sachet plastique ou à l'intérieur d'un boîtier pour la viande (au dessus du bac à légumes, dans la zone la plus froide)
Fromage frais	3-4 Jours	Dans le balconnet spécifique de la porte
Beurre, margarine	1 semaine	Dans le balconnet spécifique de la porte
Produits embouteillés, lait et yaourt	Période recommandée par le fabricant	Dans le balconnet spécifique de la porte
OEufs	1 Mois	Dans le balconnet spécifique de la porte
Aliments cuits		Sur toutes les étagères

EVITER: Les patates, oignons, et ails ne doivent pas être conservés dans le réfrigérateur. La viande ne doit jamais être congelée après décongélation.

Compartiment congélateur

- Veuillez utiliser le compartiment congélateur de votre appareil pour conserver les aliments surgelés, congeler les aliments frais et produire de la glace.
- Pour congeler des aliments frais, veuillez les mettre dans le bac supérieur du congélateur (compartiment de congélation rapide). La quantité d'aliments à congeler par jour ne devra pas dépasser la capacité maximale de congélation indiquée sur la plaque signalétique (exemple, s'il est indiqué 2.5kg, vous ne pourrez congeler que 2.5kg maximum par jour). Au bout de 24 heures, vous pourrez déplacer les aliments nouvellement congelés dans

les autres bacs avec les aliments déjà congelés. Ainsi, vous laisserez la place dans le bac supérieur pour congeler à nouveau des aliments frais, en respectant la quantité maximum comme indiqué ci-dessus.

- Il est conseillé de garder le thermostat au niveau 5 pendant le processus de congélation, et ceci pendant 24 heures. Ensuite, vous pourrez mettre à nouveau le thermostat sur la position habituelle.
- Veuillez ne pas mettre les aliments à congeler tout près de ceux qui le sont déjà.
- Vous devez congeler les aliments qui peuvent l'être (viande, viande découpée, poisson, etc.) en les divisant en portions de sorte qu'ils soient consommés en une seule fois.
- Veuillez ne pas congeler à nouveau les aliments déjà congelés une fois que ceux-ci se sont décongelés. Ce geste pourrait représenter un danger pour votre santé dans la mesure où vous courrez le risque d'être victime d'une intoxication alimentaire.
- Ne mettez pas d'aliments chauds dans votre congélateur avant que ceux-ci ne se soient refroidis à la température ambiante. Vous pouvez provoquer la putréfaction des autres aliments déjà congelés à l'intérieur du congélateur.
- Lorsque vous achetez des aliments congelés, assurez-vous qu'ils ont été conservés dans des conditions adéquates et que leur emballage n'est pas déchiré.
- Les conditions de conservation des aliments achetés congelés et figurant sur le conditionnement doivent être obligatoirement observées. En l'absence d'instructions, l'aliment doit être consommé dans un intervalle de temps le plus court possible.
- L'aliment congelé doit être transporté et mis dans le compartiment de congélation rapide le plus rapidement possible.
- Si l'emballage de l'aliment congelé a été humidifié et dégage une odeur, ceci pourrait donner à penser que l'aliment a été conservé par le passé dans de mauvaises conditions et qu'il est impropre à la consommation. Ne l'achetez pas.
- Les durées de conservation des aliments congelés changent selon la température de l'environnement, les ouvertures et fermetures fréquentes de la porte, les réglages du thermostat, le type d'aliment, et la période de temps écoulée à partir du moment où l'aliment a été acheté jusqu'à celui où il s'est retrouvé dans le congélateur. Veuillez toujours respecter les instructions figurant sur le conditionnement et ne jamais dépasser la durée de conservation.
- Pendant des coupures de courant prolongées, veuillez ne pas ouvrir la porte du compartiment congélateur. Votre appareil préservera vos aliments congelés sous une température ambiante de 25°C pendant environ 13 heures. Cette durée chute si les températures ambiantes sont plus élevées. Si vous avez une coupure de courant prolongée, et que les aliments se décongelent, ne congelez pas à nouveau vos aliments et consommez-les dès que possible.

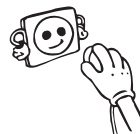
N.B: Après avoir fermé la porte du congélateur, si vous voulez l'ouvrir à nouveau aussitôt, vous aurez quelques difficultés (à cause de l'effet d'aspiration naturelle de la porte sur la carrosserie). Vous devrez attendre que cet effet d'aspiration soit fini pour l'ouvrir à nouveau très facilement.

VIANDES ET POISSONS	Préparation	Durée de conservation (mois)	Durée de décongélation à température ambiante (heures)
Bifteck	Emballé dans un sachet	6 - 10	1 - 2
Viande d'agneau	Emballé dans un sachet	6 - 8	1 - 2
Rôti de veau	Emballé dans un sachet	6 - 10	1 - 2
Morceaux de veau	En petits morceaux	6 - 10	1 - 2
Morceaux de brebis	En morceaux	4 - 8	2 - 3
Viande découpée	En forme de paquets aplatis aux extrémités sans être épicés	1 - 3	2 - 3
Abats (entiers)	En morceaux	1 - 3	1 - 2
Saucisse/salami	Il doit être emballé même s'il est pelliculé	1 - 2	Jusqu'à ce qu'il soit bien dégivré
Poulet et dinde	Emballé dans un sachet	7 - 8	10 - 12
Oie/canard	Emballé dans un sachet	4 - 8	10
Chevreuil, sanglier, lapin	Portions de 2,5 kg et sans os	9 - 12	10 - 12
Poisson d'eau douce truite, carpe, thon, silure	Il doit être lavé et séché après un bon nettoyage et écaillage à l'intérieur. De même, la queue et les parties de tête doivent être coupées à l'endroit nécessaire.	2	Jusqu'à ce qu'il soit bien dégivré
Poisson maigre, bars, turbots, soles		4 - 8	Jusqu'à ce qu'il soit bien dégivré
Poissons gras, bonites, maquereaux, morues, anchois		2 - 4	Jusqu'à ce qu'il soit bien dégivré
Crustacés	Nettoyés et ensachés	4 - 6	Jusqu'à ce qu'il soit bien dégivré
Caviar	Dans son emballage, à l'intérieur d'une tasse en aluminium ou en plastique	2 - 3	Jusqu'à ce qu'il soit bien dégivré
Escargot	Dans de l'eau salée, à l'intérieur d'un bac en aluminium ou en plastique	3	Jusqu'à ce qu'il soit bien dégivré

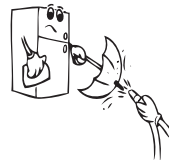
Remarque: Les aliments congelés doivent être cuisinés comme des produits frais une fois décongelés. Si la viande n'a pas été cuite après décongélation, elle ne devra plus être congelée à nouveau.

PARTIE 4. NETTOYAGE ET ENTRETIEN

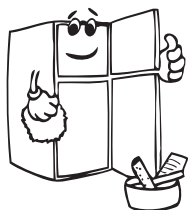
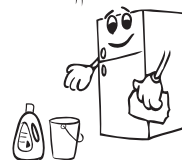
- **Assurez-vous d'avoir débranché la fiche de la prise murale avant le début du nettoyage.**



- Veuillez ne pas nettoyer le réfrigérateur en y versant de l'eau.



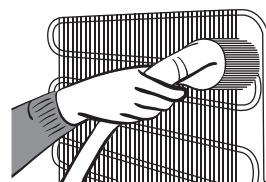
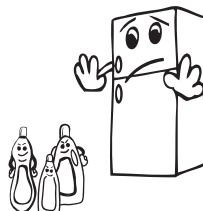
- Vous pouvez nettoyer les parties internes et externes de votre appareil avec de l'eau chaude et savonneuse et à l'aide d'un tissu ou d'une éponge douce.



- Veuillez retirer les accessoires les uns après les autres, et nettoyez-les à l'eau savonneuse. Ne les nettoyez pas à l'intérieur d'un lave-vaisselle.



- N'utilisez jamais des produits inflammables, explosifs, ou corrosifs comme le diluant, le gaz, ou l'acide.
- N'utilisez pas des produits abrasifs, détergents ou savons. Après le lavage, rincez à l'eau propre et séchez soigneusement. Quand vous avez terminé le nettoyage, rebranchez la prise avec les mains sèches.
- Le condenseur (la pièce à ailettes noire se trouvant à l'arrière) doit être nettoyé à l'aide d'un aspirateur ou d'une brosse au moins une fois par an. Ceci permettra à votre réfrigérateur de fonctionner plus efficacement et vous permettra d'économiser de l'énergie.

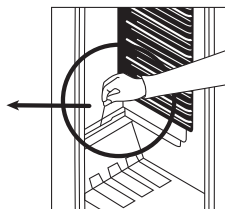
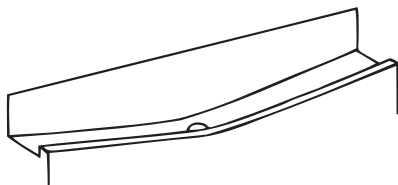


Pensez à débrancher votre réfrigérateur avant de procéder au nettoyage.

Veillez à ce que l'eau n'entre pas en contact avec les connexions électriques de la commande de température ou l'éclairage intérieur. Inspectez le joint de porte de temps en temps.

Dégivrage

Dégivrage du compartiment réfrigérateur



- Votre réfrigérateur effectue un dégivrage entièrement automatique. L'eau accumulée à la suite du dégivrage s'écoule vers le bac évaporateur situé au dessus du compresseur (situé à l'arrière de votre réfrigérateur) et s'évapore toute seule.
- Le bac d'évaporation et l'orifice d'évacuation (situé derrière le bac à légumes du réfrigérateur) doivent être nettoyés régulièrement pour éviter que l'eau ne s'accumule dans le bas du réfrigérateur.

Dégivrage du compartiment congélateur

Le givre recouvrant les étagères du compartiment congélateur doit être retiré régulièrement. N'utilisez pas d'objets métalliques tranchants pour retirer le givre du compartiment congélateur. Vous pourriez percer le circuit de réfrigération et causer des dommages irréparables dans l'appareil. Utilisez la spatule en plastique fournie.

Lorsqu'il y a plus de 5 mm de givre sur les étagères, vous devez procéder au dégivrage.

Pour ce faire:

- Le jour qui précède le dégivrage, réglez le thermostat sur la position "5" pour congeler au maximum les aliments.
- Pendant le dégivrage, les aliments congelés doivent être emballés dans plusieurs couches de papier et stockés dans un endroit froid. L'augmentation inévitable de la température réduira le temps de stockage. Vous devez utiliser ces aliments à court terme.
- Réglez le bouton du thermostat sur la position « • » et débranchez l'appareil. Laissez la porte ouverte jusqu'à dégivrage complet.
- Pour accélérer le processus de dégivrage, vous pouvez introduire une ou deux bassines d'eau chaude dans le compartiment congélateur.
- Séchez bien l'intérieur de, rebranchez l'appareil et réglez la manette du thermostat sur la position pour refroidir très rapidement l'intérieur, et remplacez les aliments à l'intérieur.

Remplacement de l'ampoule du réfrigérateur

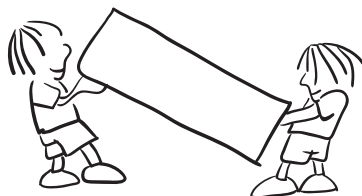
Pour remplacer l'ampoule dans le réfrigérateur :

- 1- Débranchez le fiche d'alimentation électrique de l'appareil au niveau de la prise murale
- 2- enlevez le couvercle du boîtier à l'aide d'un tournevis.
- 3- remplacez l'ampoule par une autre de 15 watts maximum.
- 4- Remettez le couvercle.
- 5- patientez pendant 5 minutes avant de rebrancher et remettez le thermostat à sa position originale.



PARTIE 5. TRANSPORT ET DEPLACEMENT

- Les emballages originaux et les mousses peuvent être conservés pour un éventuel futur transport.
- En cas de nouveau transport, vous devez attacher votre réfrigérateur avec un matériau d'emballage épais, des bandes adhésives, et des fils. N'oubliez pas de vous conformer à la réglementation relative au transport mentionnée dans l'emballage.
- Lors du déplacement ou du transport, enlevez d'abord les pièces mobiles qui se trouvent à l'intérieur de l'appareil (étagères, accessoires, compartiment légumes, etc.) ou reliez-les à l'aide du ruban adhésif à la partie intérieure du réfrigérateur afin de les protéger contre les chocs.
- Veuillez prêter attention pour que votre réfrigérateur soit transporté verticalement.



PARTIE 6. AVANT D'APPELER LE SERVICE APRÈS-VENTE

Votre réfrigérateur ne fonctionne pas. Vérifiez les points suivants:

- Y a-t-il une panne électrique au niveau du compteur ?
- La fiche a-t-elle été correctement branchée dans la prise murale ?
- Le fusible auquel est branchée l'appareil ou le fusible principal sont-ils corrects ?
- La prise murale a-t-elle des défauts ? Si tel est le cas, essayez la prise de votre réfrigérateur en la branchant à une autre prise murale dont vous êtes sûr qu'elle marche.

Si le réfrigérateur fonctionne en émettant un bruit ;

Le compresseur se met en route régulièrement, pour s'assurer que le niveau de fraîcheur commandé par le thermostat reste fixé. Les bruits perceptibles de l'appareil à ce moment précis sont normaux selon la fonction requise.

Une fois le niveau de fraîcheur requis atteint, les bruits diminueront automatiquement.

Si le bruit persiste :

- Votre appareil a-t-il été bien équilibré ? Ses pieds ont-ils été réglés ?
- Y a-t-il quelque chose derrière votre appareil ?
- Les étagères ou les assiettes qui s'y trouvent tremblent-elles ? Dans une telle situation, disposez à nouveau les étagères et/ ou les assiettes.
- Les objets sont-ils posés sur ce qui tremble ?

Bruits normaux

Crépitement (cliquetis de glace) :

- Ce bruit se fait entendre pendant le processus de dégivrage.
- Les modifications de températures internes (les dilatations dans les matériaux).

Court bruit de crépitement: Ce bruit se fait entendre lorsque le thermostat active et désactive le compresseur.

Bruit émis par le compresseur:

- C'est le bruit normal du moteur. Ce bruit indique que le compresseur fonctionne normalement.
- Lors du démarrage du compresseur, il peut faire un peu plus de bruit pendant une courte période.

Bouillonnement et gargouillis: Le bruit est émis à mesure que le liquide de refroidissement s'écoule à travers les tuyaux contenus dans le système.

Bruit d'écoulement d'eau: Il s'agit dans ce cas du bruit normal de l'eau qui s'écoule vers le récipient d'évaporation pendant le processus de dégivrage. Ce bruit est perceptible pendant le processus de dégivrage effectué à l'intérieur de l'appareil.

Bruit d'écoulement d'eau semblable à celui du vent : C'est le bruit normal du ventilateur. Ce bruit peut être entendu à cause de la circulation de l'air dans les appareils avec froid ventilé pendant le fonctionnement normal du système.

Si la carrosserie de l'appareil à l'endroit où posent les joints de porte est chaude ;

- Surtout en été (en périodes chaudes), il peut y avoir du chauffage sur les surfaces en contact avec les joints de portes, ce qui est tout à fait normal.

Si vous remarquez de l'humidité dans les parties internes de votre réfrigérateur ;

- L'aliment a-t-il été bien emballé ? Les boîtes ont-elles été bien séchées avant d'être mises dans la partie réfrigérateur ?
- Les portes de l'appareil sont-elles ouvertes assez régulièrement ? Une fois les portes ouvertes, l'humidité contenue dans l'air de la pièce pénètre très rapidement dans l'appareil. Si le taux d'humidité contenu dans la pièce est élevé, et si les portes sont ouvertes fréquemment, il y aura plus rapidement de l'humidité dans l'appareil.
- Il n'est pas surprenant de voir des gouttes d'eau se former à l'arrière du mur à la suite du processus de dégivrage automatique (dans des modèles statiques).
- S'il y a de l'eau dans la partie inférieure du réfrigérateur, vérifiez si le trou d'évacuation pour l'eau de dégivrage n'est pas bouché (utilisez la tige de dégivrage pour nettoyer le trou d'évacuation).

Si les portes ne s'ouvrent et ne se referment pas correctement

- Les emballages d'aliments empêchent-ils les portes de se refermer ?
- Les compartiments de la porte, les étagères, et les tiroirs ont-ils été bien fixés ?
- Les joints de la porte ont-ils été défectueux ou usés ?
- Votre réfrigérateur est-il positionné sur une surface plane ?

Si le froid n'est pas suffisant dans votre appareil :

- Le réglage du thermostat est à la position « 1 » ?
- Les portes de votre appareil sont ouvertes très souvent et restent ouvertes pendant longtemps ?
- Les portes de votre appareil sont-elles fermées entièrement ?
- Des tasses ou vaisselles ont-elles été placées dans la partie réfrigérateur, de sorte que leur contact avec le fond intérieur obstrue la circulation de l'air ?
- Votre appareil est-il exagérément trop rempli ?
- Y a-t-il suffisamment d'espace entre votre appareil et l'arrière (mur) et les parois latérales (mur ou meubles) ?

- Votre appareil a été conçu de manière à fonctionner dans une plage de température ambiante suivant la classe climatique mentionnée sur l'étiquette signalétique. Le fonctionnement de votre appareil dans des ambiances avec des valeurs de température non conformes à celles spécifiées n'est pas recommandé pour une utilisation efficace.

Recommandations:

- Pour augmenter l'espace et améliorer l'apparence, la "partie refroidissement" des réfrigérateurs est placée à l'intérieur de la paroi arrière du compartiment du réfrigérateur. Lorsque l'appareil fonctionne, cette paroi est recouverte de givre ou de gouttes d'eau, selon que le compresseur fonctionne ou non. Ne vous inquiétez pas. C'est presque normal. Vous devez dégivrer l'appareil s'il y a une couche excessive de givre sur la paroi.
- Dans le cas où l'on prévoit ne pas utiliser le réfrigérateur pendant une longue période (vacances d'été par exemple), régler le thermostat au « • » et débrancher la prise électrique de la prise murale. Nettoyer l'intérieur de l'appareil. Afin d'éviter la formation des moisissures et des odeurs, laisser les portes ouvertes.
- Pour interrompre complètement le fonctionnement de l'appareil, débranchez-le de la prise (pour le nettoyage et lorsque les portes sont laissées ouvertes).

Quelques conseils pour économiser de l'énergie

- 1- Installez l'appareil dans une pièce tempérée, bien aérée, à l'abri de la lumière directe du soleil et loin des sources de chaleur comme le radiateur, la cuisinière, etc.) Dans le cas contraire, utilisez une plaque d'isolation.
- 2- Laissez les aliments chauds et les boissons chaudes refroidir hors de l'appareil.
- 3- Pour dégivrer les denrées congelées, placez-les dans le compartiment réfrigérateur. La basse température des aliments congelés permet de refroidir le compartiment réfrigérateur lors du dégivrage. L'énergie est ainsi économisée. L'énergie est gaspillée lorsque les aliments sont retirés de l'appareil.
- 4- Les boissons et les soupes doivent être couvertes lorsqu'elles sont disposées dans l'appareil. Dans le cas contraire, l'humidité augmente dans l'appareil. Par conséquent, le temps de fonctionnement s'allonge. Les boissons et les soupes doivent également être couvertes pour en préserver le goût et l'odeur.
- 5- Lorsque vous disposez les aliments et les boissons dans l'appareil, ouvrez la porte aussi brièvement que possible.
- 6- Gardez fermés les couvercles de tous les compartiments à température différente dans l'appareil (bac à légumes, congélateur, etc).
- 7- Le joint de porte doit être propre et souple.
- 8- De temps à autre, nettoyez la partie arrière de votre appareil à l'aide d'un aspirateur ou d'un pinceau pour éviter qu'il consomme plus d'énergie.

PARTIE 7. FICHE PRODUCT

Marque	SOGELUX
Modèle	RN45611B RN45612LX
Catégorie produit	7 (Congélateur - Réfrigérateur)
Classe énergétique	A+
Consommation énergétique annuelle *	345 kwh/an
Volume brut total	420 l
Volume net total	414 l
Volume brut du réfrigérateur	330 l
Volume net du réfrigérateur	325 l
Volume brut du congélateur	90 l
Volume net du congélateur	89 l
Classement par étoiles	***
Système de réfrigération	Statique
Temps de montée de la température (-18°C) - (-9°C)	autonomie de 17 heures (25°C)
Pouvoir de congélation	5 kg.
Classe climatique **	T/N (16°C - 43°C)
Emission acoustiques dans l'air	42 dB(A)

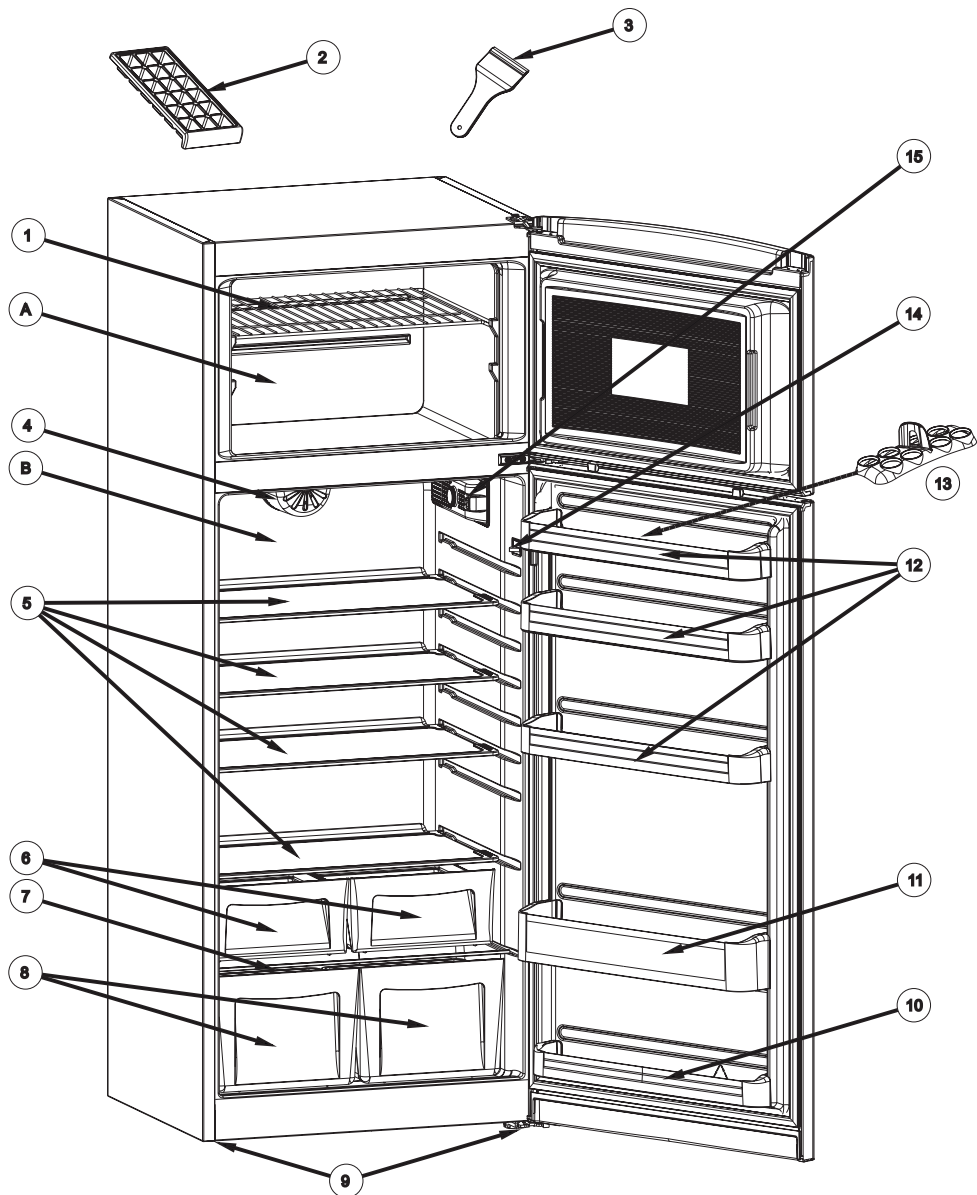
* Consommation d'énergie de 345 kWh par an, calculée sur la base du résultat obtenu pour 24 heures dans des conditions d'essai normalisées. La consommation d'énergie réelle dépend des conditions d'utilisation et de l'emplacement de l'appareil.

** Cet appareil est conçu pour être utilisé à une température ambiante comprise entre 16°C et 43°C.

Informations relatives à la conformité

- Ce produit est conforme aux normes européennes de sécurité en vigueur relatives aux appareils électriques.
- L'appareil a été fabriqué en conformité avec les normes E N1 55 02, IE C6 03 35 -1 / IEC60335-2-24, 2004/108/EC.

PARTIE 8. PIÈCES DE VOTRE APPAREIL



Cette présentation est donnée à titre d'information uniquement et porte sur les différentes parties de l'appareil. En conséquence, certaines parties peuvent varier d'un modèle d'appareil à un autre.

- A) COMPARTIMENT CONGÉLATEUR
- B) COMPARTIMENT RÉFRIGÉRATEUR

- 1) ÉTAGÈRE DU CONGÉLATEUR
- 2) BAC À GLAÇONS
- 3) SPATULE EN PLASTIQUE
- 4) VENTILATEUR TURBO
- 5) ÉTAGÈRE DU RÉFRIGÉRATEUR
- 6) TIROIR (*Dans certains modèles*)
- 7) COUVERCLE DU BAC À LÉGUMES
- 8) BAC À LÉGUMES
- 9) PIEDS DE MISE A NIVEAU
- 10) CLAYETTE INFÉRIEURE
- 11) CLAYETTE PORTE BOUTEILLES
- 12) CLAYETTE FROMAGE BEURRE
- 13) BAC A OEUFS
- 14) INTERRUPTEUR (LUMIÈRE DU RÉFRIGÉRATEUR)
- 15) THERMOSTAT & LAMPE DU RÉFRIGÉRATEUR

Cette présentation est donnée à titre d'information uniquement et porte sur les différentes parties de l'appareil. En conséquence, certaines parties peuvent varier d'un modèle d'appareil à un autre.



52133869

SOGEDIS
3 rue Lavoisier
76305 SOTTEVILLE LES ROUEN

FABRIQUE EN TURQUIE